



# SAMSUN ÜNİVERSİTESİ

**BİRİM FAALİYET RAPORU**

**LİSANSÜSTÜ EĞİTİM ENSTİTÜSÜ**

**2020**

## SUNUŐ

Lisansüstü Eğitim Enstitüsü bilimsel, etkin ve Őeffaf olma ilkeleri doęrultusunda hareket eden bir birimdir. 2020 Yılı Birim Faaliyet Raporunda; Enstitümüz birimlerinin görev ve yetkileri ile fiziksel, teknolojik ve insan kaynaklarımızı ieren bilgilere, ayrıca alt birimler bazında faaliyetlerine ve enstitümüze tahsis edilen 2020 ödeneklerine ilişkin büte giderlerinin ile harcanma oranlarına yer verilmiştir. Bu alıŐma ile kamuoyunun doęru bilgilendirmesi amaçlanmıştır.



Prof. Dr. Mustafa OLAK

İmza

## **I- GENEL BİLGİLER**

### **A. Misyon ve Vizyon**

#### **Misyon**

Özgün bilimsel arařtırmalar gerekleřtirerek bilime ve topluma katkıda bulunmak; katılımcı ve eleřtirel anlayıřı benimseyen bireyler yetiřtirmektir.

#### **Vizyon**

Etik deęerlere saygılı, evrensel bilime katkı yapabilme yeterlilięine sahip, Trkiye'nin ve dnyanın sorunlarını tanımlayabilen ve bunlara özm retebilen uluslararası düzeyde arařtırmacı ve bilim insanı yetiřtiren bir enstit.

### **B. Yetki, Grev ve Sorumluluklar**

2547 sayılı Yksekğretim Kanununu 19. Maddeye gre, Enstitnn organları, enstit mdr, enstit kurulu ve enstit ynetim kuruludur. Mdrn, enstitde grevli aylıklı ğretim elemanları arasından  yıl iin atayacaęı en ok iki yardımcısı bulunur. Mdre veklet etme veya mdrlęn bořalması hallerinde yapılacak iřlem, dekanlarda olduęu gibidir. Enstit mdr, bu kanun ile dekanlara verilmiř olan grevleri enstit bakımından yerine getirir.

Enstit kurulu, mdrn başkanlıęında, mdr yardımcıları ve enstity oluřturan ana bilim dalı başkanlarından oluřur. Enstit ynetim kurulu, mdrn başkanlıęında, mdr yardımcıları, mdrce gsterilecek altı aday arasından enstit kurulu tarafından  yıl iin seilecek  ğretim yesinden oluřur. Enstit kurulu ve enstit ynetim kurulu, 2547 sayılı kanunla faklte kurulu ve faklte ynetim kuruluna verilmiř grevleri enstit bakımından yerine getirirler.

### **C. İdareye İliřkin Bilgiler**

#### **-Tarihesi**

Samsun niversitesi, 18 Mayıs 2018 tarihli resmi gazetede yayınlanan "Yksekğretim Kanunu İle Bazı Kanun ve Kanun Hkmnde Kararnelerde Deęiřiklik Yapılmasına Dair Kanun" kapsamında 7141 sayılı kanunun MADDE 7' de belirtilen 2809 sayılı Kanununa eklenen ek maddelerinin EK MADDE 185 ile Samsun'da kurulmuřtur. Lisansst Eęitim Enstits (Enstit) de aynı kanun ile Samsun niversitesi Rektrlę'ne baęlı olarak kurulmuřtur.

#### **-Yerleřkesi**

Lisansst Eęitim Enstits, Samsun niversitesi Canik Yerleřkesinde yer almaktadır.

#### **-Mevzuatı**

Lisansst Eęitim Enstits eęitim ğretim faaliyetlerini 21 Haziran 2019 tarihli 30808 sayı ile Resmi Gazete'de yayımlanan Samsun niversitesi Lisansst Eęitim ve ğretim Ynetmelięi'ne gre yrtmektedir.

## 1-Fiziksel Yapı

(Tablolar, 31.12.2020 tarihi verilerini içerecektir)

Lisansüstü fiziki alanlarına ilişkin bilgiler aşağıdaki tablolarda gösterilmiştir.

<b>Birim alanı</b>	<b>Yüzölçümü (m<sup>2</sup>)</b>
Kapalı alan	224
Açık alan	
<b>Toplam</b>	<b>224</b>

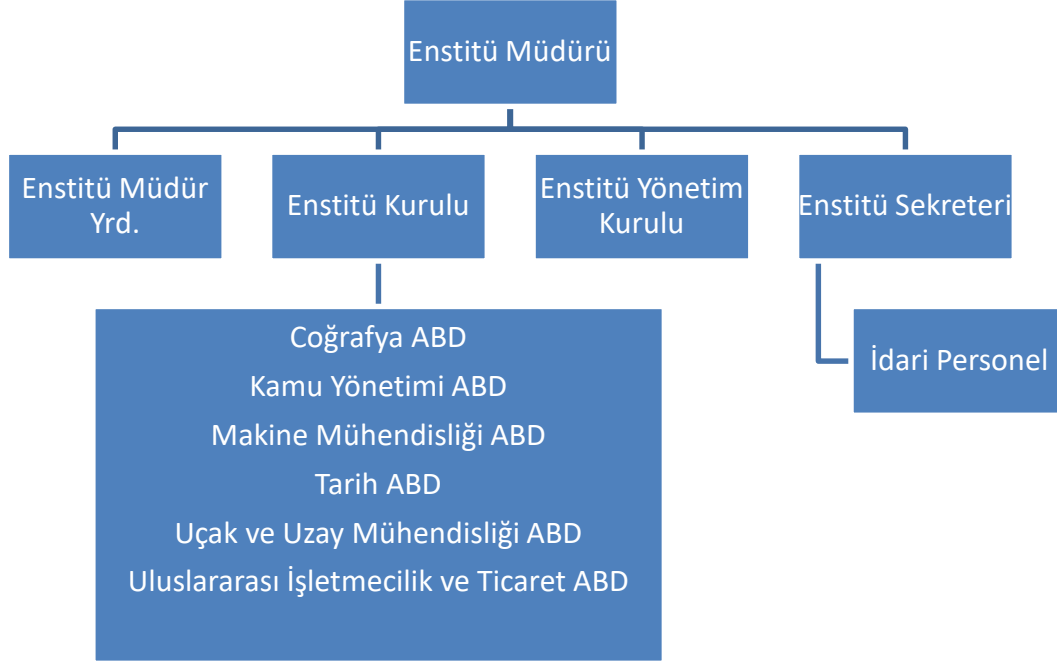
<b>Eğitim Alanları</b>	<b>Alan (m<sup>2</sup>)</b>
Anfi	
Derslik	40
Laboratuvar	
<b>Toplam</b>	<b>40</b>

<b>Akademik-İdari Personel Hizmet Alanları</b>			
	Ofis Sayısı	Kapalı alan (m <sup>2</sup> )	Kullanan Sayısı
Akademik Personel Çalışma Ofisi			
İdari Personel Çalışma Ofisi	4	100	4
<b>Toplam</b>	<b>4</b>	<b>100</b>	<b>4</b>

<b>Ambar, Arşiv ve Atölye Alanları</b>		
	Sayı	Alan (m <sup>2</sup> )
Ambar		
Arşiv	1	13
Atölye		
<b>Toplam</b>	<b>1</b>	<b>13</b>

## 2. Örgüt Yapısı

Lisansüstü Eğitim Enstitüsü organizasyon şeması aşağıdaki şekilde gösterilmiştir.



Enstitü yönetim yapısı ise aşağıdaki tabloda verilmiştir.

Enstitü Müdürü	Prof. Dr. Mustafa ÇOLAK
Enstitü Müdür Yardımcısı	Dr. Öğr. Üyesi Melih KUTLU
Enstitü Sekreteri	Sedat CİVELEKOĞLU
Enstitü Kurulu Üyeleri	Prof. Dr. Mustafa ÇOLAK Prof. Dr. Selahattin KAYNAK – Uluslararası İşletmecilik ve Ticaret A.B.D. Başkanı Prof. Dr. Mehmet ÇOĞ – Tarih A.B.D. Başkanı Prof. Dr. Mustafa ÇOLAK – Kamu Yönetimi A.B.D. Başkanı Prof. Dr. Yahya KADIOĞLU – Coğrafya A.B.D. Başkanı Prof. Dr. Bahattin KANBER – Makine Mühendisliği A.B.D Başkanı Dr. Öğr. Üyesi Hakan ÖKTEM- Uçak ve Uzay Mühendisliği A.B.D. Başkanı
Enstitü Yönetim Kurulu Üyeleri	Prof. Dr. Mustafa ÇOLAK Doç. Dr. İlhan ÇELİK - Üye Doç. Dr. Mustafa Kemal YILMAZ – Üye Dr. Öğr. Üyesi Melahat CİHAN – Üye Dr. Öğr. Üyesi Melih KUTLU – Üye

### 3. Bilgi Teknoloji ve Kaynaklar

#### 3.1- Yazılımlar

Microsoft Office yazılımını kullanılmaktadır.

#### 3.2- Bilgisayarlar

Birimde mevcut bilgisayarlar hakkında bilgi verilir.

Bilgisayarlar			
	İdari Amaçlı (Adet)	Eğitim Amaçlı (Adet)	Araştırma Amaçlı (Adet)
Sunucular			
Masa üstü bilgisayar Sayısı	2		
Taşınabilir bilgisayar Sayısı			
TOPLAM	2		

#### 3.3- Kütüphane Kaynakları

Kütüphane Kaynakları	
Kitap Sayısı	
Basılı Periyodik Yayın Sayısı	
Elektronik Yayın Sayısı	
Erişilen Elektronik Dergi Sayısı	
Abone Olunan Basılı Dergi Sayısı	
Abone Olunan ve Satın Alınan Elektronik Kitap Sayısı	
TOPLAM	

#### 3.4- Diğer Bilgi ve Teknolojik Kaynaklar

Cinsi	İdari Amaçlı (Adet)	Eğitim Amaçlı (Adet)	Araştırma Amaçlı (Adet)
Projeksiyon			
Slayt makinesi			
Tepegöz			
Episkop			
Barkot Yazıcı			
Barkot Okuyucu			
Baskı makinesi			
Tekstir Makinesi			
Fotokopi makinesi	1		
Faks			
Fotoğraf makinesi			
Kameralar			
Televizyonlar			
Tarayıcılar			
Müzik Setleri			
Mikroskoplar			
DVD ler			
Diğer (Açıklama Yapınız)			

## Laboratuvarlar

Laboratuvarlar	
Laboratuvar ismi	Alanı m <sup>2</sup>

## 31.12.2020 Tarihi İtibariyle Taşınır Programında kayıtlı bulunan Birim Envanteri

	Cinsi	Sayısı
1	Dosya Dolapları	2
2	Bilgisayar Masaları	1
3	Çalışma Masaları	8
4	Diğer Masalar	2
5	Çalışma Koltukları	13
6	Misafir Koltukları	19
7	Klasik Tip Sandalyeler	40
8	Diğer Sandalyeler	2
9	Sehbalar	4
10		
11		
12		
13		
14		
15		
16		
17		
18		
19		
20		
21		
22		
23		
24		
25		
26		
27		
28		
29		
30		
...		
...		
	TOPLAM	

#### 4. İnsan Kaynakları

##### Akademik Personel

Akademik Personel					
	Kadroların Doluluk Oranına Göre			Kadroların İstihdam Şekline Göre	
	Dolu	Boş	Toplam	Tam Zamanlı	Yarı Zamanlı
Profesör					
Doçent					
Dr.Öğretim Üyesi					
Öğretim Görevlisi					
Araştırma Görevlisi					
....					
<b>Toplam</b>					

Akademik Personelin Yaş İtibariyle Dağılımı						
	21-25 Yaş	26-30 Yaş	31-35 Yaş	36-40 Yaş	41-50 Yaş	51- Üzeri
<b>Kişi Sayısı</b>						
<b>Yüzde</b>						

Akademik Personelin Kadın – Erkek Dağılımı			
Ünvanı	Kadın	Erkek	Toplam
Profesör			
Doçent			
Dr.Öğretim Üyesi			
Öğretim Görevlisi			
Araştırma Görevlisi			
....			
<b>TOPLAM</b>			

2019-2020 Eğitim Öğretim Yılı Güz ve Bahar Yarıyıllarında 2547 Sayılı Kanunun 31. Maddesi Uyarınca Ders Saati Başına Biriminizde Görevlendirilen Personel Sayıları						
Birim Adı	Prof.Dr.	Doç.Dr.	Dr.Öğrt. Üyesi	Öğretim Gör.	Diğer	Ders Saati
<b>Toplam</b>						





2019-2020 Eğitim Öğretim Yılı Güz ve Bahar Yarıyılarında 2547 Sayılı Kanunun 31. Maddesi Uyarınca Ders Saati Başına Üniversitemizde Görevlendirilen Personel Sayıları						
Birim Adı	Prof.Dr.	Doç.Dr.	Dr.Öğrt. Üyesi	Öğretim Gör.	Diğer	Verilen Ders Saati
<b>Toplam</b>						

2019-2020 Eğitim Öğretim Yılında 2547 Sayılı Kanunun 38.Maddesi Uyarınca Görevlendirmeler					
Prof.Dr.	Doç.Dr.	Dr.Öğrt. Üyesi	Öğr.Gör.	Diğer	Toplam

## İdari Personel

Tablolar, 31.12.2020 verilerini içermektedir.

İdari Personel (Kadroların Doluluk Oranına Göre)			
Hizmet Sınıfları	Dolu	Boş	Toplam
Genel İdare Hizmetleri Sınıfı	2	5	7
Sağlık Hizmetleri ve Yardımcı Sağlık Hizmetleri Sınıfı			
Teknik Hizmetler Sınıfı			
Avukatlık Hizmetleri Sınıfı			
Yardımcı Hizmetler Sınıfı		2	2
Diğer (varsa eklenecek)			
<b>Toplam</b>			

İdari Personelin Eğitim Durumu					
	İlköğretim	Lise	Ön Lisans	Lisans	Y.L. ve Dokt.
Kişi Sayısı			1	1	
Yüzde			%50	%50	

İdari Personelin Hizmet Süresi						
	1-5 Yıl	6-10 Yıl	11-15 Yıl	16-20 Yıl	21-25 Yıl	26 Yıl ve Üzeri
Kişi Sayısı		1	1			

İdari Personelin Yaş İtibariyle Dağılımı						
	20-25 Yaş	26-30 Yaş	31-35 Yaş	36-40 Yaş	41-50 Yaş	51- Üzeri
Kişi Sayısı			1	1		
Yüzde			%50	%50		

Personelin Kadın-Erkek Dağılımı		
	Kadın	Erkek
Kişi Sayısı	1	1
Yüzde	%50	%50

### Sözleşmeli Personel

657 Sayılı Kanununun 4/B Statüsüne Göre			
	Dolu	Boş	Toplam
Büro Personeli			
Mühendis			
Teknisyen			
Diğer Teknik Personel			
Programcı			
Sistem Çözümleyicisi			
Sistem Programcısı			
Destek Personeli			
Aşçı			
Diğer (varsa eklenecek)			
Toplam			

Sözleşmeli Personelin Yaş İtibariyle Dağılımı						
	20-25 Yaş	26-30 Yaş	31-35 Yaş	36-40 Yaş	41-50 Yaş	51- Üzeri
Kişi Sayısı						
Yüzde						

### İşçiler

İşçiler (Çalıştıkları Pozisyonlara Göre)			
	Dolu	Boş	Toplam
Sürekli İşçiler			
Toplam			

### Sürekli İşçiler

Sürekli İşçilerin Hizmet Süresi						
	1 – 5 Yıl	6 – 10 Yıl	11 –15 Yıl	16 – 20 Yıl	21 – 25 Yıl	25 Yıl ve Üzeri
Kişi Sayısı						
Yüzde						

Sürekli İşçilerin Yaş İtibariyle Dağılımı						
	20-25 Yaş	26-30 Yaş	31-35 Yaş	36-40 Yaş	41-50 Yaş	51- Üzeri
Kişi Sayısı						
Yüzde						



Öğrenci Kontenjanları ve Doluluk Oranı				
Birimin Adı	YÖK Kontenjanı	ÖSYM Sonucu Yerleşen	Boş Kalan	Doluluk Oranı
Lisansüstü Eğitim Enstitüsü				
Fakülteler				
Yüksekokullar				
Meslek Yüksekokullar				
<b>TOPLAM</b>				

#### İdari Hizmetler

(Bu kısımda harcama biriminin görev, yetki ve sorumlulukları çerçevesinde faaliyet dönemi içerisinde yerine getirdiği hizmetlere özet olarak yer verilecektir. Faaliyet dönemi gerçekleştirmelerine ilişkin bilgiler ise raporun III. B-1 bölümündeki “Faaliyet ve Proje Bilgileri” başlığı altında yer alacaktır.)

**Ayrıca, İdari ve Mali İşler Daire Başkanlığınca ve Sağlık Kültür ve Spor Daire Başkanlığınca Üniversite geneline ilişkin bilgiler verilecektir.**

#### Diğer Hizmetler

Birim tarafından 2020 yılında görev alanına giren faaliyetler dışında yapmış olduğu çalışmalar ve yukarıda tanımlanamayan faaliyetler bu bölümde yer alacaktır.

#### 6- Yönetim ve İç Kontrol Sistemi

Birimin atama, satın alma, ihale gibi karar alma süreçleri, yetki ve sorumluluk yapısı, mali yönetim, harcama öncesi kontrol sistemine ilişkin yer alan tespit ve değerlendirmeler yer alır.

#### D) Diğer Hususlar

Bu başlık altında, yukarıdaki başlıklarda yer almayan ancak birimin açıklanmasını gerekli gördüğü diğer konular özet olarak belirtilir.

**Ayrıca döner sermaye işletmesi olan birimlerce döner sermaye kapsamında sürdürülen faaliyetler, üretilen ve sunulan mal ve hizmetler, yapılan analizler detaylı şekilde bu bölümde açıklanır. Döner sermaye mali bilgilerine III-A-3 Diğer Hususlar bölümünde yer verilecektir**

## II-AMAÇ ve HEDEFLER

Bu bölümde, birimin stratejik amaç ve hedeflerine, faaliyet yılı önceliklerine ve izlenen temel ilke ve politikalarına yer verilir.

### A) Birimin Amaç ve Hedefleri

Birim amaç ve hedefleri ile faaliyet yılı öncelikleri bu bölümde belirtilir.

Stratejik Amaçlar	Stratejik Hedefler
Stratejik Amaç-1: Kurumsal Kapasiteyi Artırmak	Hedef-1.1 Eğitim-öğretim ve araştırma fiziki ve teknik altyapısının geliştirilmesi
	Hedef-1.2 Bilimsel Çalışmaların Nitelik ve Niceliğinin Artırılması
	Hedef-1.3 Disiplinler Arası Lisansüstü Programlar Açılması
Stratejik Amaç-2: Lisansüstü Programların Geliştirilmesi	Hedef-2.1 Açılan yüksek lisans ve doktora program sayısını artırmak
	Hedef-2.2 Yenilikçi ders öğretim yöntemlerinin uygulanması
	Hedef-2.3 Yabancı dille eğitim veren programların açılması
	Hedef-2.4 Öğrencilerin Erasmus, Mevlana ve Farabi değişim programlarına katılımının sağlanması
Stratejik Amaç-3: Araştırmayı ve Bilgi Üretimini Güçlendirmek	Hedef-3.1 Tez yazımında özgünlük ve kalitenin artırılması
	Hedef-3.2 Kabul edilmiş tezden elde edilen bilimsel çalışma sayısını artırmak
	Hedef-3.3 Öğrencilerin tez konusu ile ilgili yayın yapmalarını sağlamak
	Hedef-3.4 Enstitü dergisini yayınlamak
Stratejik Amaç-4: YÖK öncelikli alanlar ile ilgili Enstitü bünyesinde anabilim dallarının gelişimini desteklemek	Hedef-4.1 Biyomedikal Mühendisliği, Uçak ve Uzay Mühendisliği, Endüstri Mühendisliği Yazılım Mühendisliği ana bilim dallarında yüksek lisans ve doktora programlarının açılmasını sağlamak
	Hedef-4.2 YÖK öncelikli alanlar ilgili Enstitü bünyesindeki programların gelişimine destek olmak

### B) Temel Politikalar ve Öncelikler

Lisansüstü Eğitim Enstitüsü çağın gereklerine uygun ve sürekli gelişme gösteren çalışanların olduğu ve temel değerlerini korumaya özen gösteren bir kurumdur. Bilimsel yaklaşımı, paydaş fikirlerin değerlendirilmesini ve toplumla etkileşimi ön planda tutmaktadır.

### III-FAALİYETLERE İLİŞKİN BİLGİ VE DEĞERLENDİRMELER

#### A. Mali Bilgiler

##### 1. Bütçe Uygulama Sonuçları

##### Bütçe Giderleri

2020 Yılı Ekonomik Bazda Ödenek ve Harcamalar (TL)					
Ekonomik Açıklama	Başlangıç Ödeneği	Yıl Sonu Ödeneği	Harcama	Harcama/ B.Ö. (%)	Harcama / Y.S.Ö. (%)
01 Personel Giderleri	24.000	396.760,06	348.574,81	-	<b>%87,55</b>
02 Sos.Güv.Kur.De.Pr.G.	12.000	12.491,07	12.491,07	-	<b>%100</b>
03 Mal ve Hiz.Alım Gid.	44.000	44.000	24.000	-	<b>%54,54</b>
05 Cari Transferler	-	-	-	-	-
06 Sermaye Giderleri	-	-	-	-	-
<b>TOPLAM</b>	<b>80.000</b>	<b>453.251,13</b>	<b>385.065,88</b>		

B.Ö. Başlangıç Ödeneği      Y.S.Ö.Yıl Sonu Ödeneği

##### 2- Mali Denetim Sonuçları

##### 3- Diğer Hususlar

#### B- Performans Bilgileri

## **IV-KURUMSAL KABİLİYET ve KAPASİTENİN DEĞERLENDİRİLMESİ**

Lisansüstü Eğitim Enstitüsü kapasite değerlendirmesi aşağıdaki gibidir:

### **A- Üstünlükler**

- Eğitim ve öğretim ile ilgili kurum mevzuatın açık ve anlaşılır olması
- Üst yönetim ile uyumlu çalışma
- Kayıtların elektronik ortamda yapılması
- Farklı alanlarda lisansüstü programlar olması

### **B- Zayıflıklar**

- Enstitüye olan ulaşım zorluğu
- Enstitüde görevli kadrolu ve yardımcı idari personel eksikliği
- Derslik, toplantı salonu gibi kendine ait alanların bulunmaması

## **IV.ÖNERİ VE TEDBİRLER**



## Harcama Yetkilisinin İç Kontrol Güvence Beyanı

### İÇ KONTROL GÜVENCE BEYANI<sup>1</sup>

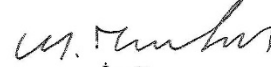
Harcama yetkilisi olarak yetkim dahilinde;

Bu raporda yer alan bilgilerin güvenilir, tam ve doğru olduğunu beyan ederim.

Bu raporda açıklanan faaliyetler için idare bütçesinden harcama birimimize tahsis edilmiş kaynakların etkili, ekonomik ve verimli bir şekilde kullanıldığını, görev ve yetki alanım çerçevesinde iç kontrol sisteminin idari ve mali kararlar ile bunlara ilişkin işlemlerin yasallık ve düzenliliği hususunda yeterli güvenceyi sağladığımı ve harcama birimimizde süreç kontrolünün etkin olarak uygulandığını bildiririm.

Bu güvence, harcama yetkilisi olarak sahip olduğum bilgi ve değerlendirmeler, iç kontroller, iç denetçi raporları ile Sayıştay raporları gibi bilgim dahilindeki hususlara dayanmaktadır.<sup>2</sup>

Burada raporlanmayan, idarenin menfaatlerine zarar veren herhangi bir husus hakkında bilgim olmadığını beyan ederim.<sup>3</sup> (SAMSUN- 18/Ocak/2021)

  
İmza  
Mustafa ÇOLAK  
Prof. Dr.

<sup>1</sup>Harcama yetkilileri tarafından imzalanan iç kontrol güvence beyanı birim faaliyet raporlarına eklenir.

<sup>2</sup> Yıl içinde harcama yetkilisi değişmişse “benden önceki harcama yetkilisi/yetkililerinden almış olduğum bilgiler” ibaresi de eklenir.

<sup>3</sup> Harcama yetkilisinin herhangi bir çekincesi varsa bunlar liste olarak bu beyana eklenir ve beyanın bu çekincelerle birlikte dikkate alınması gerektiği belirtilir.



**SAMSUN**  
**ÜNİVERSİTESİ**